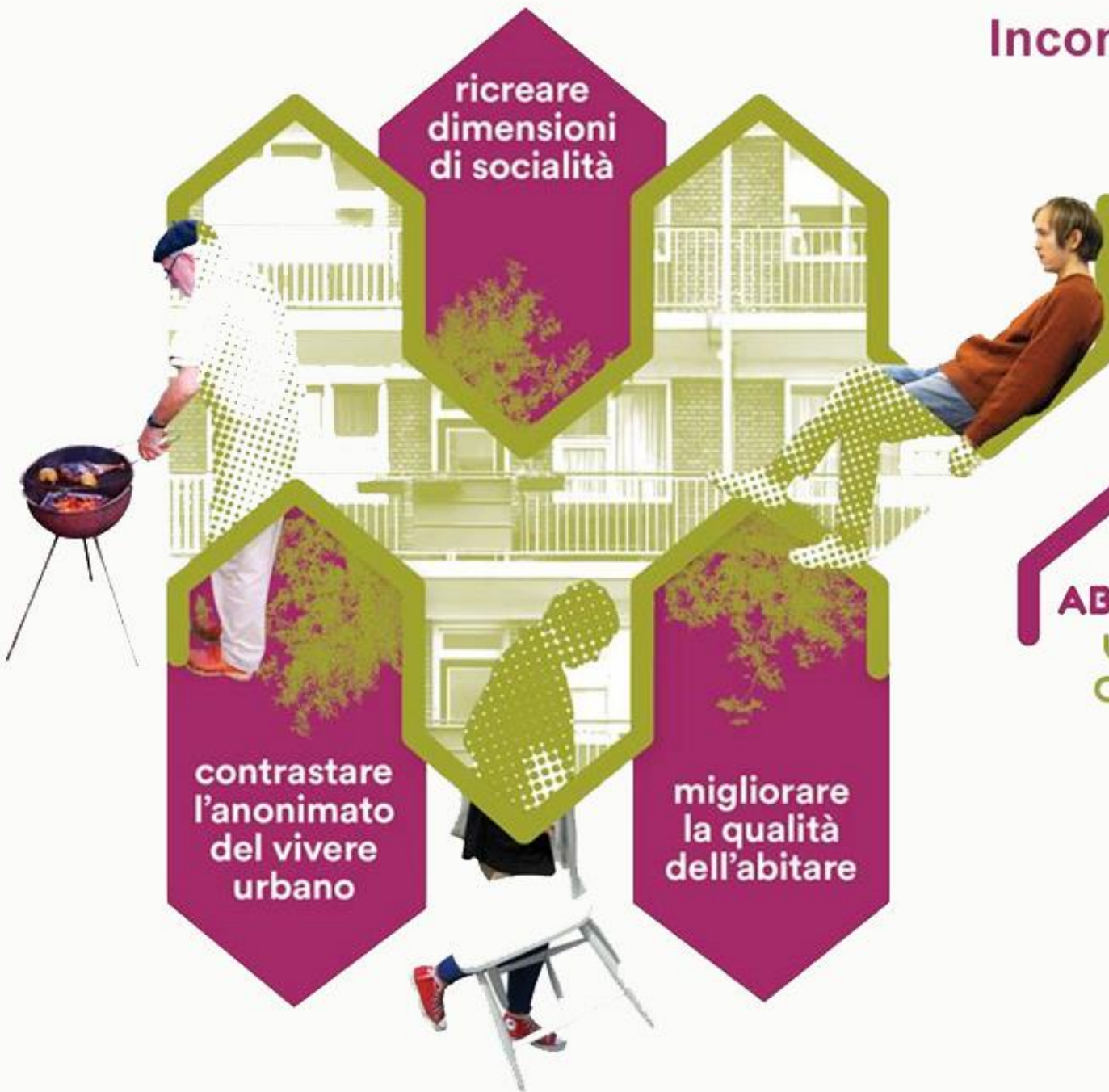


Incontro Enti vincitori

11 maggio 2017



ricreare
dimensioni
di socialità

contrastare
l'anonimato
del vivere
urbano

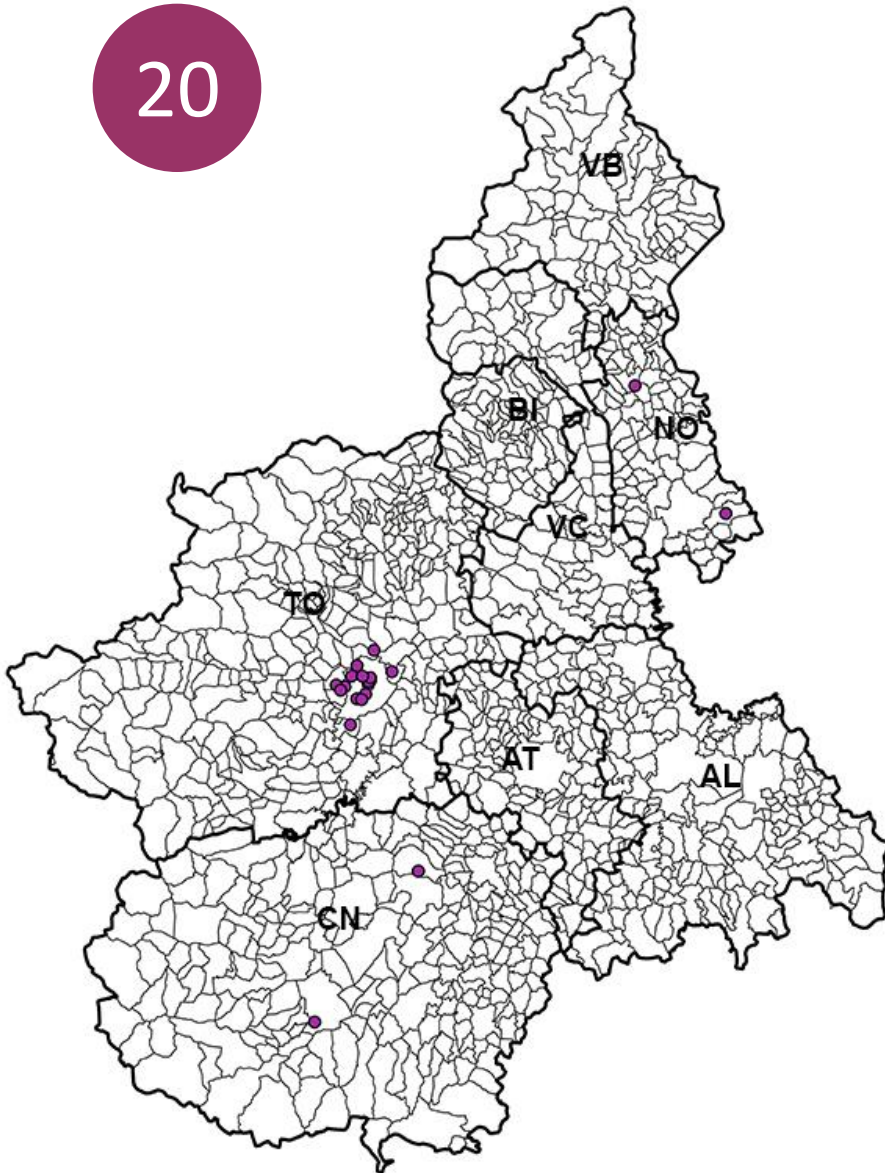
migliorare
la qualità
dell'abitare

ABITARE
UNA
CASA

VIVERE
UN
LUOGO

Localizzazione

20



11 55%
TORINO

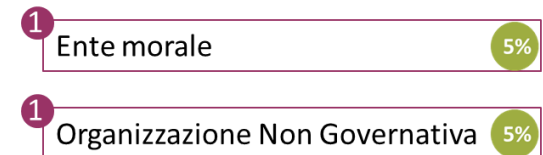
5 25%
PROV. DI TORINO

2 10%
PROV. DI NOVARA

1 5%
CUNEO

1 5%
PROV. CUNEO

Soggetti proponenti



Tipologia iniziative selezionate

20

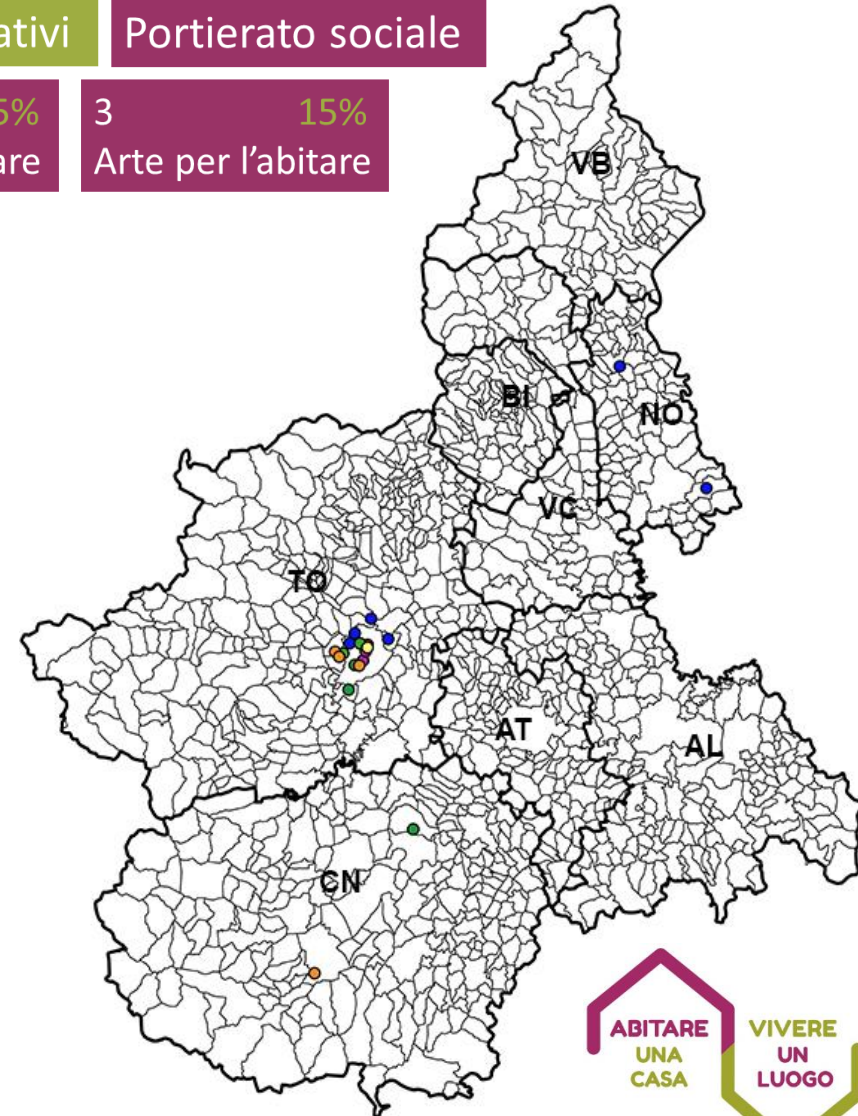
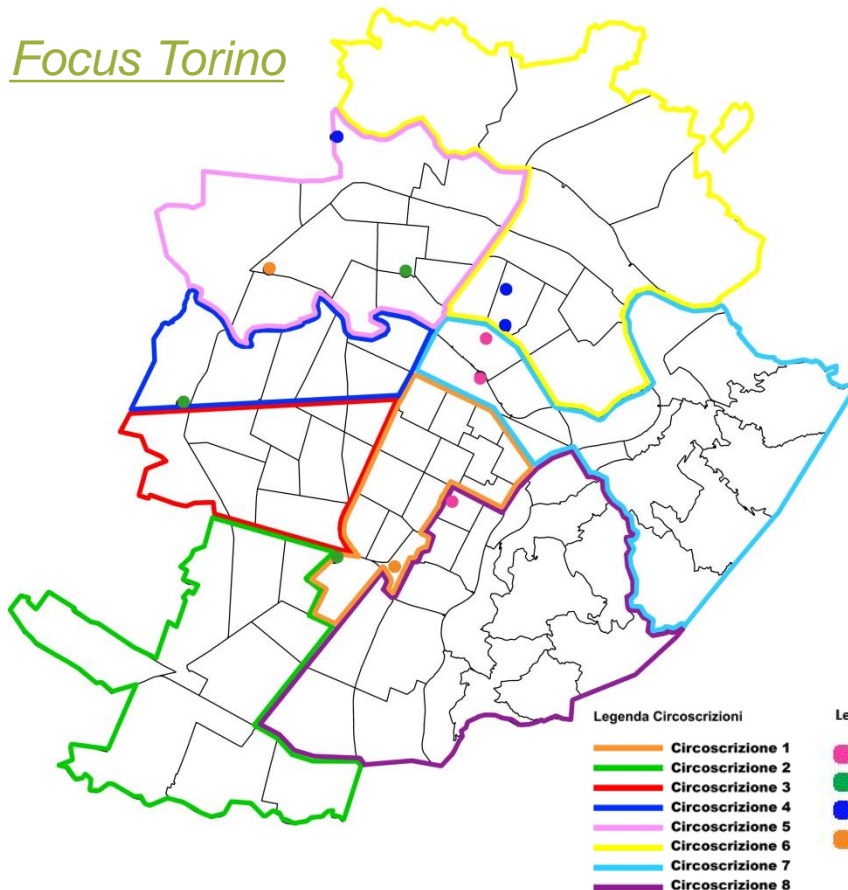
7 35%
Servizi collaborativi

5 25%
Portierato sociale

5 25%
Verde per l'abitare

3 15%
Arte per l'abitare

Focus Torino



Descrizione progetti selezionati

Ente Proponente	Titolo Progetto	Localizzazione Iniziativa	Tipologia iniziativa	Sintesi progetto
Ass. Cult. Kaninchen-Haus	viadellafucina16 - condominio d'artista	Torino (Quartiere Porta Palazzo)	arte per l'abitare	Il progetto sarà realizzato nel Quartiere Porta Palazzo a Torino. Le azioni messe in campo hanno l'obiettivo di coinvolgere la comunità di abitanti di via La Salle e di renderla partecipe all' <i>abbellimento</i> del condominio insieme ad artisti che verranno ospitati nello stabile. I progetti degli artisti saranno costruiti sulla base dei bisogni e desideri raccolti dagli abitanti. Lo stabile si trasformerà in condominio-museo e si completerà con l'attivazione del servizio permanente di portineria artistica, del laboratorio «Fucina16» e dello spazio espositivo «Idiot», e di numerose iniziative che coinvolgeranno i condòmini durante tutto l'anno.
MOMO s.c.s.	Il Portiere Solidale di Quartiere	Cuneo (Quartiere Donatello)	portierato sociale	Il progetto sarà realizzato nel Quartiere Donatello a Cuneo. L'iniziativa prevede l'attivazione di un Portiere di Quartiere, un operatore che coinvolge gli abitanti promuovendo la condivisione delle competenze individuali a disposizione della collettività, la costruzione di nuove reti sociali e solidali di buon vicinato e lo scambio di risorse in un'ottica di welfare generativo.
AGS PER IL TERRITORIO Associazione Giovanile Salesiana per il territorio	IL GIARDINO DI ZIA GESSY	Torino (Quartiere Santa Rita)	verde per l'abitare	Il progetto sarà realizzato nel Quartiere Santa Rita a Torino, nel Condominio Solidale di Via Gessi. L'iniziativa coinvolgerà gli abitanti del condominio, gli anziani del progetto «CiVediamo» e gli abitanti della zona nella riqualificazione del giardino di competenza del condominio stesso perché possa essere utilizzato come luogo di ritrovo degli abitanti e dei cittadini della zona.
Ass. Cult. Ultramondo	Arte in stabile: viacuneocinquebis	Torino (Quartiere Aurora)	arte per l'abitare	Il progetto sarà realizzato nel Quartiere Aurora (Circoscrizione 7) a Torino. L'obiettivo generale è quello di promuovere la partecipazione attiva tra condòmini e residenti dello stesso quartiere attraverso l'applicazione di un format di carattere culturale all'interno di uno spazio abitativo comune. L'iniziativa intende costituire un condominio-museo attraverso opere permanenti e una Residenza d'Artista che ospiterà fotografi che realizzeranno una mostra.
Synergica s.c.s.	P.Arte- Portici in Arte	Torino (Quartiere San Salvario)	arte per l'abitare	Il progetto sarà realizzato nel Quartiere San Salvario a Torino, sotto i portici di via Nizza. Prevede la riqualificazione di spazi adiacenti alla «Coabitazione Giovanile Solidale» (di via Nizza) per renderli più gradevoli attraverso l'installazione di prodotti artistici. Obiettivo del progetto è quello di migliorare le condizioni di vita degli abitanti, aumentandone il senso di sicurezza e facendo sì che le persone si riappropriino degli spazi oggi degradati. Il lavoro verrà svolto coinvolgendo gli abitanti stessi del quartiere.

Ente Proponente	Titolo Progetto	Localizzazione Iniziativa	Tipologia iniziativa	Sintesi progetto
Cooperativa Sociale Educazione Progetto s.c.s. ONLUS	Via Parri: comunità che abita un territorio da vivere	Nichelino_TO	verde per l'abitare	Il progetto sarà realizzato nel Comune di Nichelino negli Edifici ERP di via Parri. Le azioni che si intendono mettere in pratica sono diverse, quali, ad esempio, cura del verde e degli spazi comuni, laboratori di giardinaggio, di «orto in balcone», autoproduzione di arredi con spazi e tempi dedicati ai bambini, momenti collettivi di pulizia e piccola manutenzione degli spazi comuni, promozione di appuntamenti finalizzati allo sviluppo di relazioni di mutuo aiuto e supporto collettivo sul modello della «banca del tempo».
Agenzia di Sviluppo Territoriale Sinapsi	Il senso di comunità dentro e fuori casa	Caselle Torinese e Mappano_TO	servizi collaborativi	Il progetto sarà realizzato nei comuni di Caselle Torinese e Mappano. L'iniziativa vuole creare uno Sportello Casa per fornire risposte a questioni strutturali fornendo anche un albo di artigiani a prezzi calmierati. In secondo luogo il progetto vuole intercettare la popolazione in stato di bisogno e creare una «banca del tempo» su piccola scala che verrà gestita attraverso una piattaforma web.
Comune di San Mauro Torinese	PRAGRANDA SOCIAL HUB	San Mauro Torinese_TO (Quartiere Pragranda)	servizi collaborativi	Il progetto sarà realizzato nel Comune di San Mauro Torinese, Quartiere Pragranda. L'iniziativa intende realizzare un hub sociale sfruttando la presenza della ludoteca. In tale luogo verranno attivati diversi servizi utili alla comunità quali: parents sharing, «faccio la spesa per te», prodotti last minute di quartiere, sharing economy, un servizio di tutoraggio svolto da ragazzi delle superiori e universitari.
ATC del Piemonte Centrale Agenzia Territoriale per la Casa del Piemonte Centrale	ATTIVAZIONE DI UN PerCORSO DI (IN)FORMAZIONE	Torino e Area Metropolitana	portierato sociale	Il progetto sarà realizzato in contesti ERP del Comune di Torino e nell'Area Metropolitana. L'iniziativa intende formare 20 referenti di condominio su temi sensibili quali: legislazione ERP, regolamento d'uso degli alloggi, mediazione sociale, diritti e doveri degli inquilini, manutenzione, riparazioni, risparmio energetico, lettura delle bollette, rete del welfare locale, sicurezza domestica e cura delle relazioni di buon vicinato. A fine percorso verrà rilasciato un attestato. L'obiettivo che si vuole raggiungere è l'individuazione di inquilini motivati che possano divenire un riferimento fiduciario per ATC in ogni edificio/scala, in grado di riattivare legami sociali fra residenti.
Comune di Bra	Agorà. Relazioni solidali di quartiere	Bra_CN (Quartieri Bescurone e Oltreferrovia)	verde per l'abitare	Il progetto sarà realizzato nei Quartieri Bescurone e Oltreferrovia del Comune di Bra. Il progetto ha come azioni centrali la promozione della cura del territorio di riferimento e l'animazione territoriale. Le azioni saranno rivolte a bambini, ragazzi e anziani e avranno come obiettivi principali quelli di sviluppare senso di appartenenza, ridurre le conflittualità, ridurre l'isolamento degli anziani e migliorare le relazioni tra diverse generazioni.

Ente Proponente	Titolo Progetto	Localizzazione Iniziativa	Tipologia iniziativa	Sintesi progetto
Ass. Cult. ORTIALTI	Ortoalto Giardino Condiviso	Torino (Quartiere Borgo Vittoria)	verde per l'abitare	Il progetto sarà realizzato nel Quartiere Borgo Vittoria a Torino. L'iniziativa intende rispondere alla richiesta di spazi verdi e di luoghi di aggregazione attraverso un processo volto a favorire la conoscenza e l'appropriazione da parte degli abitanti dell' «Ortoalto di Casa Ozanam» con la costruzione di arredi per favorire la permanenza del pubblico, ampliamento dell'apiario (2 alveari) e miglioramento dell'accessibilità, con coinvolgimento nei lavori di ragazzi migranti.
Il Margine s.c.s.	TRA PIANO TERRA E PARADISO. Una coabitazione solidale giovanile aperta sulla borgata	Grugliasco_TO	portierato sociale	Il progetto sarà realizzato nel Comune di Grugliasco. L'iniziativa intende accompagnare, attraverso la presenza di coabitanti, la comunità «condominio» a usufruire delle risorse esterne e allo stesso tempo farsi risorsa per il territorio. L'obiettivo principale è quello di creare legami e collaborazioni per mettere in comunicazione i principali stakeholder del territorio circostante con gli inquilini residenti in via Napoli e creare comunità e mix sociale tra gli stessi in termini di reciprocità e scambio di risorse, etc. Attività previste: corsi di formazione (cucina, ciclofficina, etc.), organizzazione di eventi/spettacoli, uscite per conoscere il quartiere, collaborazione con il Progetto Grugliasco Giovani, con l'Auditorium e il Centro Incontro viale Radich, con la Comunità per adolescenti GP2.
C.I.C.S.E.N.E. Centro Italiano di Collaborazione per lo Sviluppo Edilizio delle Nazioni Emergenti	IL PORTIERE, CUSTODE DI QUARTIERE. Protagonismo civico per una comunità più coesa e solidale	Torino (Quartiere Lucento)	portierato sociale	Il progetto sarà realizzato nel Comune di Torino, Quartiere Lucento. L'iniziativa reinventa la funzione tradizionale del portierato di condominio per migliorare la qualità della vita/dell'abitare di quartiere. Si propone di accrescere la coesione sociale, promuovendo socialità/protagonismo cittadino, innescando servizi collaborativi/meccanismi rigenerativi, contribuendo alla ritessitura di legami di reciprocità/buon vicinato.
CILTE s.c.s.	Un po' di PEPE in Madonna di Campagna	Torino (Quartiere Madonna di Campagna)	servizi collaborativi	Il progetto sarà realizzato nel Quartiere Madonna di Campagna (Circoscrizione 5) a Torino. L'iniziativa coinvolge il condominio di via Pepe 18 e gli abitanti di tutto il quartiere. E' finalizzata allo sviluppo di prossimità e vicinanza, alla valorizzazione delle relazioni di buon vicinato, all'offerta di risposte concrete alle difficoltà quotidiane degli abitanti e al miglioramento della qualità delle relazioni tra condomini e tra condominio e servizi del quartiere. I condomini verranno accompagnati verso un'autonomia organizzativa finalizzata all'autogestione degli interventi.
Comitato Collaborazione Medica CCM	Dehors di Passo - la costruzione di una via solidale	Torino (Quartiere Barriera di Milano)	servizi collaborativi	Il progetto sarà realizzato a Barriera di Milano (via Nomaglio) a Torino. L'iniziativa organizzerà corsi di formazione sulla base della mappatura dei bisogni e la realizzazione partecipata di un «Dehors di Passo» (arredo urbano e spazio a disposizione della comunità). Il Dehors verrà realizzato attraverso tre momenti in cui si lavorerà sull'ideazione, sulla decorazione e sul monitoraggio dei lavori.

Ente Proponente	Titolo Progetto	Localizzazione Iniziativa	Tipologia iniziativa	Sintesi progetto
HousingLab	COCODÈ (COMunità COLlaborativa Di Esperti)	Trecate_NO (Quartiere San Bernardo)	servizi collaborativi	Il progetto sarà realizzato nel Quartiere San Bernardo nel Comune di Trecate. Si tratta della messa in opera di un servizio collaborativo che crea una rete tra abitanti isolati attraverso tre sottoservizi: incontro domanda e offerta, organizzazione di workshop per imparare a «fare da sé», incontro tra domanda e offerta per la condivisione tra privati di attrezzi per lavori casalinghi occasionali. I servizi verranno erogati sia attraverso uno sportello presso la NovaCoop di zona sia attraverso una piattaforma virtuale.
Liberitutti s.c.s.	Culture e pratiche dell'abitare: un polo di comunità	Torino (Quartiere Barriera di Milano)	servizi collaborativi	Il progetto sarà realizzato nel Quartiere Barriera di Milano a Torino. L'iniziativa si sviluppa su tre direttrici di interesse: l'«Officina di Comunità» (dove gli abitanti potranno trovare o mettere a disposizione le competenze necessarie per realizzare piccoli interventi migliorativi delle condizioni abitative); lo «Spazio Pubblico» (cura e gestione di spazi pubblici, per sviluppare reti sociali); «un quartiere e una casa» (accompagnamento sociale per favorire la consapevolezza dell'abitare). Le azioni verranno realizzate all'interno dello spazio dei Laboratori di Barriera/Via Baltea.
PANDORA s.c.s.	IperSpazio, una stanza di quartiere	Collegno_TO (Quartiere Borgata Paradiso)	portierato sociale	Il progetto sarà realizzato nel Comune di Collegno. Si tratta di una stanza di quartiere denominata «IperSpazio» presso la sede NovaCoop locale. Lo spazio è già attivo e fornisce un'area gioco bimbi, servizi di time sharing (per comunicare agli altri la propria presenza ed il tipo di attività svolta), la messa in condivisione di oggetti/utensili, lo scambio di vestiti e messa a disposizione delle proprie competenze. Gli oggetti prestati e le ore donate verranno premiati con una moneta virtuale utile alla gestione dello spazio. E' previsto anche uno spazio pc e tablet.
VEDOGIOVANE s.c.s.	AGGIUNGI UN VICINO A TAVOLA	Borgomanero e Invorio_NO	servizi collaborativi	Il progetto sarà realizzato nel Comune di Borgomanero (NO) e nel Comune di Invorio (NO). L'iniziativa intende fornire servizi per la casa (riscaldamento, manutenzione, energia, assicurazione); servizi alla persona (badantato, babysitting); trasporti (car e bike sharing, passaggi condivisi); hobby (corsi, attrezzature sportive e tecniche). Il tutto sarebbe supportato da una piattaforma informatica e tecnica (www.abito.me).
Insieme per Accogliere ONLUS	Ortissimo - Nuovi orti per La Salette e il quartiere	Torino (Quartiere Parella)	verde per l'abitare	Il progetto sarà realizzato a Torino (via Madonna de La Salette 12) e prevede la realizzazione di un orto ad uso collettivo, inizialmente su un primo lotto (2500 mq circa) con una parte dedicata all'attività agricola e successivamente con la realizzazione di piccole strutture utili alle lavorazioni dell'orto e alle trasformazioni dei prodotti agricoli, una postazione per grigliate, ombreggiamento e sedute. Sono previsti corsi di formazione che coinvolgeranno 5/6 rifugiati ospitati alla Salette e i cittadini della zona.